



Silkeborg Kommune



Forslag

Skilte- og facadevejledning

Februar 1995

Revideret august 2011



Oprindelige udseende af Peter Jessen's hus „Tårnbygningen“, beliggende på hjørnet af Vestergade og Tværgade.



Ombygning af Peter Jessen's hus i 60'erne uden hensyntagen til bygnin- gens oprindelige udseende.

Indholdsfortegnelse

	Side
Forord	1
Silkeborg er en planlagt by	2
Facader	
Harmoniske gaderum ved ny- og ombygning	3
Facadeændringer	4
Kviste og ovenlysvinduer	5
Byens detaljer	6
Skilte	
Udformningen af skilte	7
Facadeskilte	8
Udhængsskilte	9
Henvisningsskilte og skiltning mod offentlige parkeringspladser i baggårde	10
Erhvervsskiltning	11
Landsdækkende reklametavler	12
Fritliggende gavle	13
Markiser	14

Forsiden: Reetablering af Peter Jessen's hus i overensstemmelse med bygnin- gens oprindelige udseende.

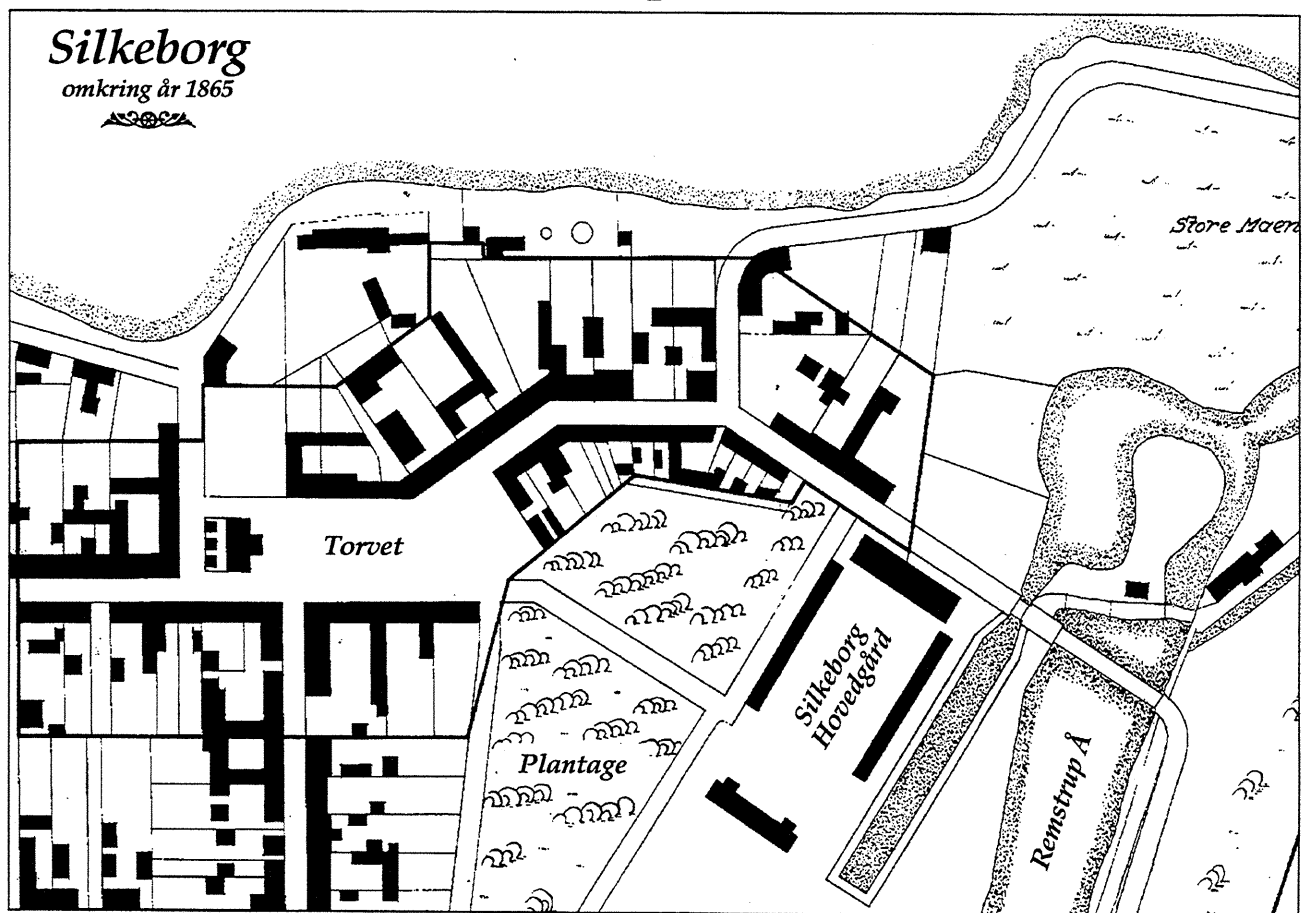
Forord

Formålet med vejledningen er at støtte det igangværende forbedringsarbejde for større hensyntagen til bymidtens arkitektoniske kvaliteter, samt at stimulere den positive udvikling til forbedring af det fysiske miljø, som er igang overalt i Silkeborg Kommune.

I de centrale byområder er der sket store forandringer. Mange facadeændringer er sket med respekt for de oprindelige byarkitektoniske kvaliteter. Efter at de faste baldakiner i Søndergade er fjernet, er det samlede bybillede i bymidten blevet mere harmonisk og oplevelsesrigt. Overalt i byen er det nu igen muligt at opleve byejendommenes facader som en konstruktiv helhed fra terræn til tag.

I vejledningen gennemgås facadens forskellige enkeltdele, som tilsammen har betydning for det samlede facadeudtryk. For de enkelte bygningsdele – såsom vinduer, skilte, markiser – fastlægges der vejledende retningslinier. Ved ansøgninger om skilte- og facadeændringer vil den kommunale sagsbehandling foregå under hensyntagen til vejledningens intentioner om en forbedring af det visuelle bymiljø.

Vejledningen vil løbende blive suppleret med nye retningslinier, når der skønnes behov herfor. Ligeledes vil der foregå justeringer af de eksisterende retningslinier afhængig af erfaringerne med den løbende sagsbehandling.



Silkeborg er en planlagt by

I bestræbelserne på at gøre Gudenåen farbar for pramfart opstod tanken om at etablere en lille købstad eller ladeplads ved Silkeborg. Først efter at Christian den 8. overtog tronen i 1839, kom der for alvor gang i byplanerne. I 1844 blev der nedsat en kommission, som skulle udarbejde en byplan for den nye handelsplads.

Det er karakteristisk for byplanen, at alle nye veje blev udlagt i et retvinklet mønster. Helt op til vore dage har man værnet om sikringen af de snorlige gader, som set med byhistoriske øjne er særegent for bymidten. I mange andre planlagte byer med krav om lige veje har tilsynet ofte været lemfældigt. De fastlagte facadelinier for nybyggeri blev ikke strengt overholdt. Der blev tilladt mindre ændringer i facadeflugten, så vejene fik krumning.

Kommissionen for Silkeborg by foreskrev, at nybyggernes huse skulle opføres som godt købstadsbyggeri med lukkede gade- og torverum. Derfor skulle husene med tilhørende muret stakit eller plankeværk opføres langs vejskel. Bygningstegninger for nye facadehuse skulle indsendes til godkendelse hos kommissionen. Det var et krav, at huse mod vej eller torv skulle være solide grundmurede huse forsynet med teglstenstage.

Gennem tiderne er der ved ombygning af facaderne anvendt fremmede materialer: klinker, træ, plast og metal. Disse former for facadebeklædning bør ikke anvendes. I stedet bør facaderne reetableres, som de oprindeligt blev opført. For det meste blev husene opført som blank eller pudset mur.



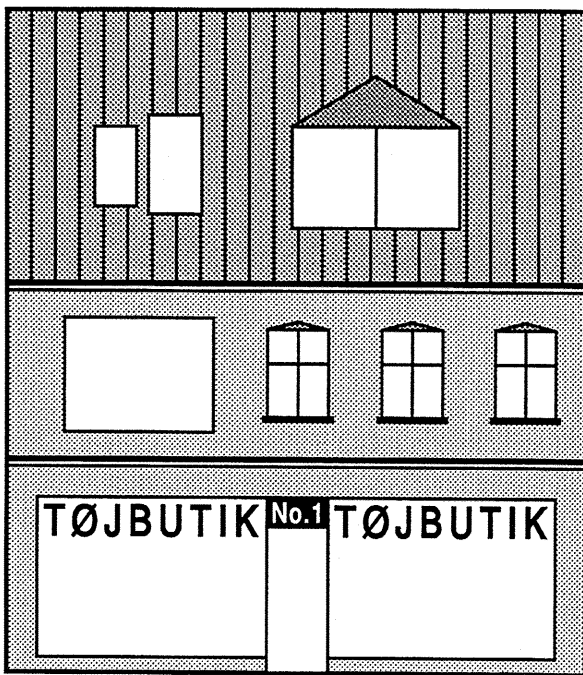
Harmoniske gaderum ved ny- og ombygning

Ved ny- og ombygning i de centrale byområder er det væsentligt, at man respekterer den byarkitektoniske arv. Bevaringshensyn omfatter såvel det enkelte byhus som sammenhængen med det øvrige bygaderum.

Det er væsentligt, at bebyggelsen opføres som sluttet randbebyggelse, der respekterer det oprindelige gadeforløb. Byhusenes proportionering er ligeledes af afgørende betydning for helhedsindtrykket af bygaderummet. Der skal således skabes indbyrdes harmoni mellem bygningernes højde og længde samt mellem facadernes vandrette og lodrette opdeling. Ligeledes er det væsentligt, at bygningernes dybde er i overensstemmelse med nabobebyggelserne. En for stor forskel i tagfladestørrelser vil skabe disharmoni i gadens profil. Endelig skal vindues- og døråbningernes placering og størrelse under hensyntagen til facadens helhedsindtryk.

Retningslinier ved ny- og ombygning

- Ny- og ombygning skal overvejende opføres som sluttet randbebyggelse med respekt for det oprindelige gadeforløb.
- Bygningshøjder skal afstemmes efter nabobygningerne. Dog skal der sikres variation i facadehøjden under hensyntagen til gadens helhedsindtryk.
- Bebyggelsen skal respektere de eksisterende skel, som var karakteristiske for de oprindelige købstadshuse. Opføres en større bygning på flere grunde, kan det blive nødvendigt med en underdeling af bygningsfacaden, så der opnås harmoni med nabohusene.
- Husdybderne skal overvejende svare til hvad der er karakteristisk for den 2-2½ etagers købstadsbebyggelse, som præger de centrale byområder.
- Tagformerne skal tilpasses den omgivende bebyggelse og gadebilledet som helhed. Der vil normalt kunne godkendes sadeltage med tegl, som var karakteristisk for den oprindelige bebyggelse. Kviste skal placeres under hensyntagen til bygningernes facadeopdeling.
- Ved ny- og ombygning med ny arkitektur vil der kunne tilføjes gadebilledet nye værdier under hensyntagen til ovennævnte retningslinier.



Facadeændringer

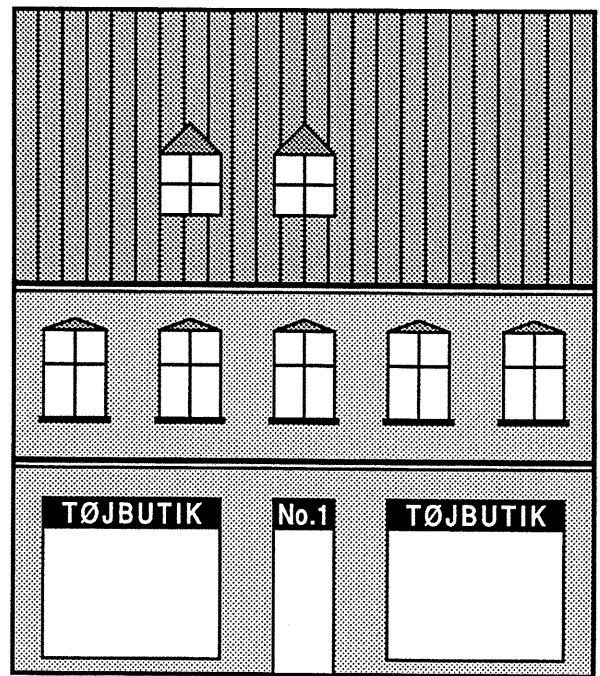
Oprindeligt var byhusenes ydermure bærende. Visuelt fremstod facaden som en synlig konstruktiv helhed fra sokkel til tag. Murpillerne og vinduesåbningerne opdelte det enkelte hus i lodrette enheder, som gav huset rytme.

Senere tiders butiksindretning har desværre betydet, at stueetagen blev isoleret fra de øvrige etager. Adskillige byhuse hviler nu på søjler, som tillader store gennemgående glaspartier. Den naturlige fornemmelse af „at huset står på jorden“ forsvinder, og husets øvrige etager synes at svæve i luften.

Det er naturligt, at udstillingsvinduerne i husets stueetage er større end husets øvrige vinduer. På den måde signaleres, at stueetagen anvendes til centerformål og øvrige etager til bolig- og kontorformål. Dog gælder det om at finde en balance, så man fortsat kan opleve husets oprindelige opbygning med vindueshuller og murpiller.

Ved nybyggeri/ombygning er det væsentligt, at facaden får en udformning og fremtræden, så der i forbindelse med nabobebyggelserne opnås en god helhedsvirkning.

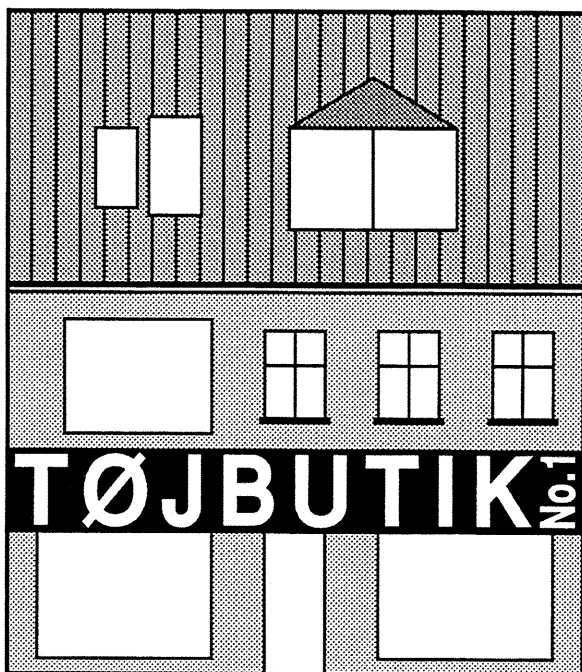
Hvis en bygning indeholder flere butikker/lejemål, skal de enkelte butiksfacader underordnes bygningens arkitektoniske udtryk. Det samme gælder for skiltningen, som skal koordineres for at opnå en god helhedsvirkning.



Hvis en butik/et lejemål strækker sig over flere bygningers facader, skal butikkens indretning og udformning underordnes de enkelte bygningers arkitektur.

Retningslinier for facadeændringer

- En bygnings facade, proportioner og opdeling skal harmonere med de tilstødende facader.
- Den enkelte bygnings facade skal kunne opfattes som en synlig konstruktiv helhed fra terræn til tag. Fjernelse af murpiller, gesimser eller tildækning med facadebeklædning bør ikke finde sted.
- Gennemgående vinduesbånd for hele facaden bør ikke finde sted.



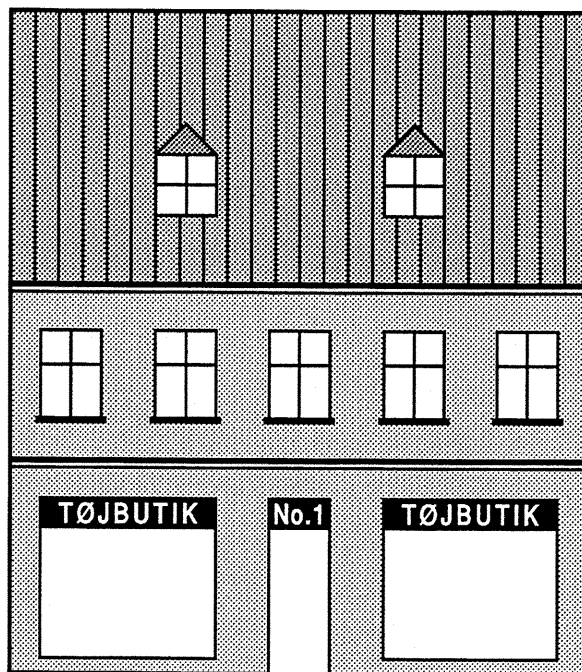
Kviste og ovenlysvinduer

Først omkring år 1900 blev kviste almindeligt udbredt. Tidligere var husets tagetage udnyttet, og tagfladen var en ensartet ubrudt flade. Udnyttelsen af tagetagen skete højst ved, at der blev indrettet et par værelser i gavlen, hvor der kunne isættes vinduer.

Mod gaden har facadeudtrykket stor betydning. Der bør kun opsættes mindre kviste, som placeres med respekt for husets lodrette opdeling af murpiller og vinduesåbninger. På den måde opfattes kvistvinduerne som værende i sammenhæng med husets vinduesfacadeudtryk, og taget beholder sin ensartede fladekarakter.

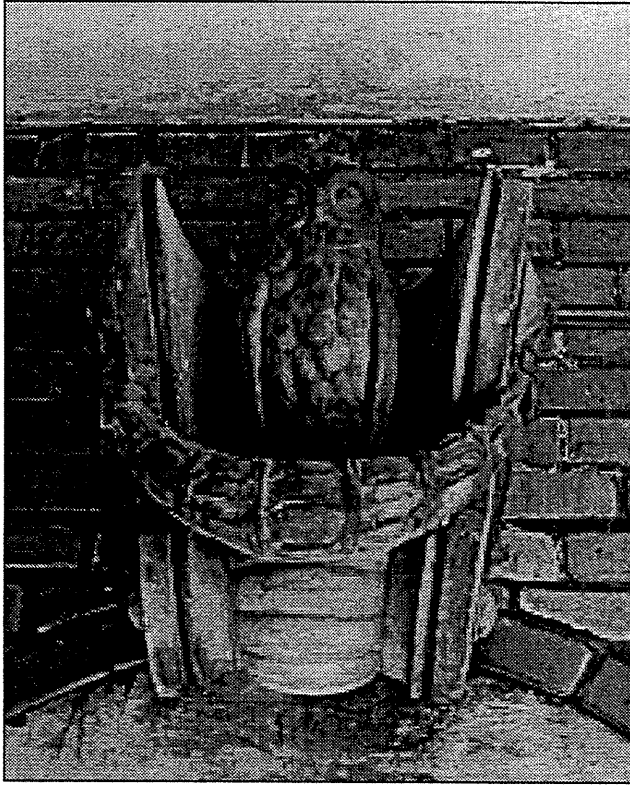
Der findes flere forskellige typer kviste. Den valgte type bør afhænge af tagets størrelse, tagmaterialet og husets arkitektur.

Opsætningen af ovenlysvinduer mod gaden er ofte en uheldig løsning. Ovenlysvinduerne bliver til store sorte „huller“ i tagfladen og tagfladernes ensartede karakter brydes.



Retningslinier for opsætning af kviste og ovenlysvinduer

- Især for cityområderne bør der mod gaden ikke anvendes ovenlysvinduer.
- Placeringen af kviste og ovenlysvinduer bør følge placeringen af husets øvrige vinduer.



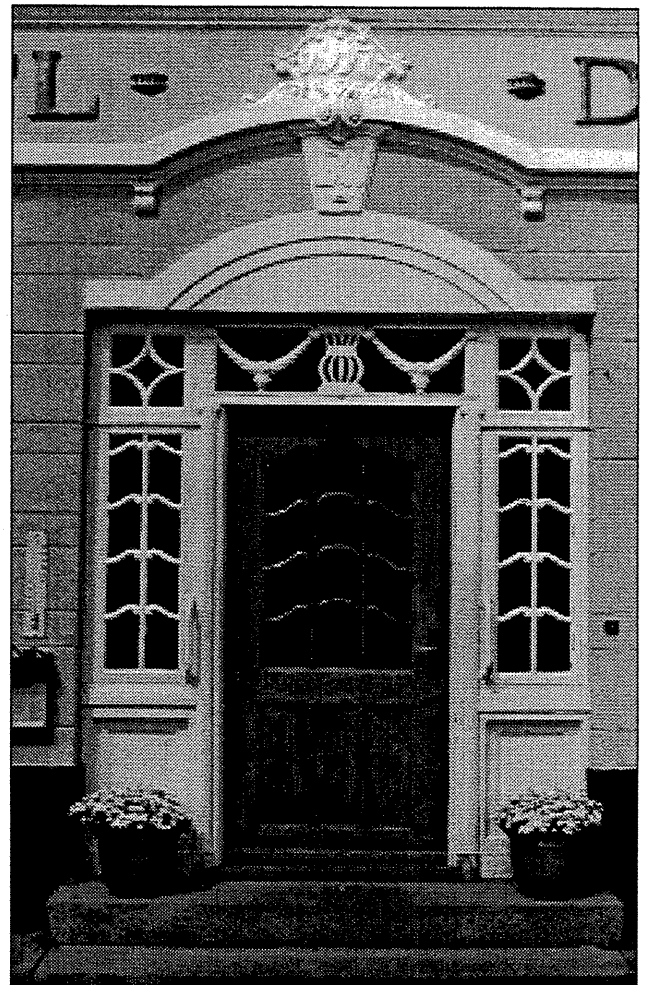
T.H. Langs Skole, Skoletorvet.

Byens detaljer

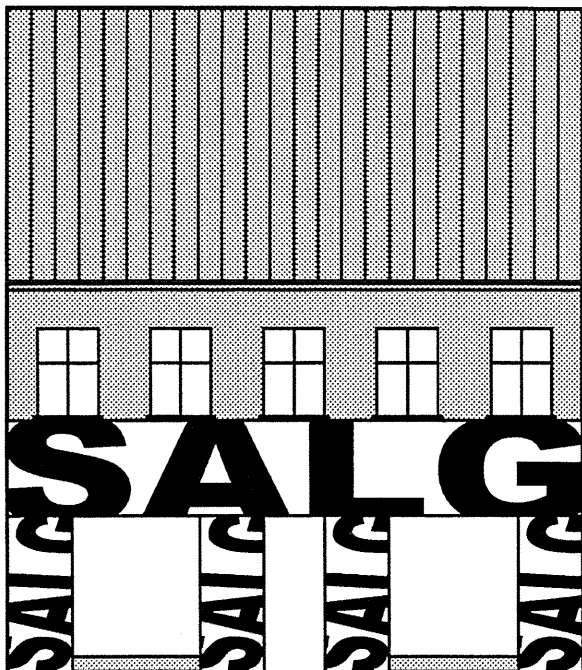
Det er væsentligt at værne om byens detaljer. I de seneste år er der udvist en stigende interesse for facadepyntens betydning for det samlede bygademiljø. Tidligere blev byhusene altid forsynet med dekorative detaljer, som både giver husene karakter og variation i gadebilledet. Ligeledes fortæller detaljerne om stiltræk, byggeskikke og kulturhistoriske forhold.



Ørneapoteket, Vestergade



Hotel Dania, Torvet



Udformningen af skilte

Det er væsentligt, at skiltningen er let læselig og får en udformning, som er i overensstemmelse med bygningens arkitektoniske udtryk. Skiltningen bør afpasses efter facadens vindues- og dørplaceringer. Skiltningen må aldrig få karakter af facadebeklædning.

Bogstaver malet direkte på facaden

Denne skilttype er den mest nænsomme over for bygningsarkitekturen. Skilte malet direkte på facaden er ikke højtråbende, men kombineret med den rigtige spotbelysning er der mulighed for både at fremhæve skiltningen og facadearkitekturen.

Løse bogstaver monteret direkte på facaden

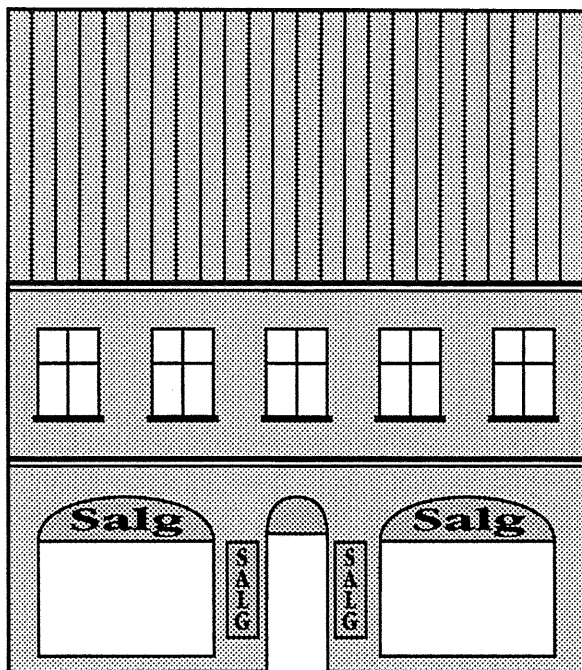
Denne skilttype er nært beslægtet med skilte malet direkte på facaden, men der tilføjes en ekstra dimension. Skyggerne fra de løse bogstaver understreger bogstavformerne, så facaden får „liv“.

Skilte monteret på vinduet

Denne form for skiltning er enkel og kan have stor effekt. I forvejen fanges blikket ofte af udstillingsvinduernes tilbud. Derfor er det naturligt, at skiltningen monteres i øjenhøjde.

Neonskilte monteret på facaden

Neonskiltet er en skilttype, hvor lyset er selve skiltet. Neonrør monteret direkte på facaden er ofte en yderst elegant løsning. Om natten giver neonskiltene – med deres forskellige farver – byen sin egen identitet.

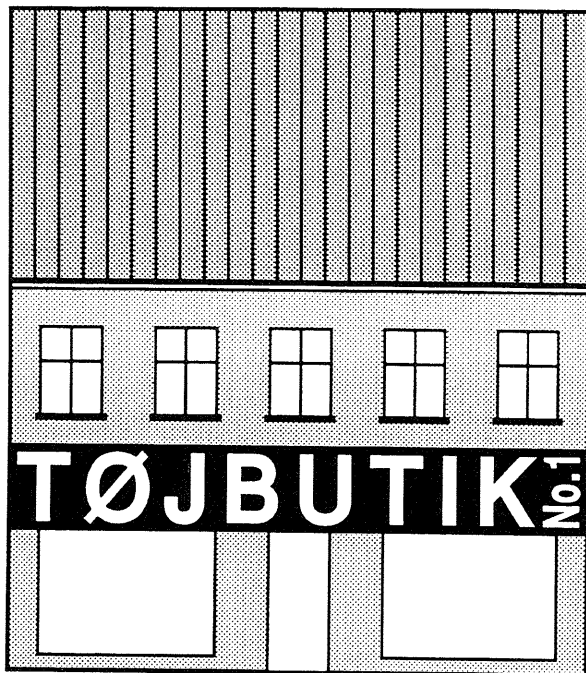


Lysskiltekasser monteret på facaden

Denne form for skiltning består ofte af unødvendigt store lysstofrørskasser, som ikke er i harmoni med facaden. For at undgå blænding kan anbefales, at armaturkasserne udformes, så kun bogstavsteksten er gennemsigelig. I stedet for lyskasser kan der opsættes skilte, som om aftenen belyses med spot.

Retningslinier for udformningen af skilte

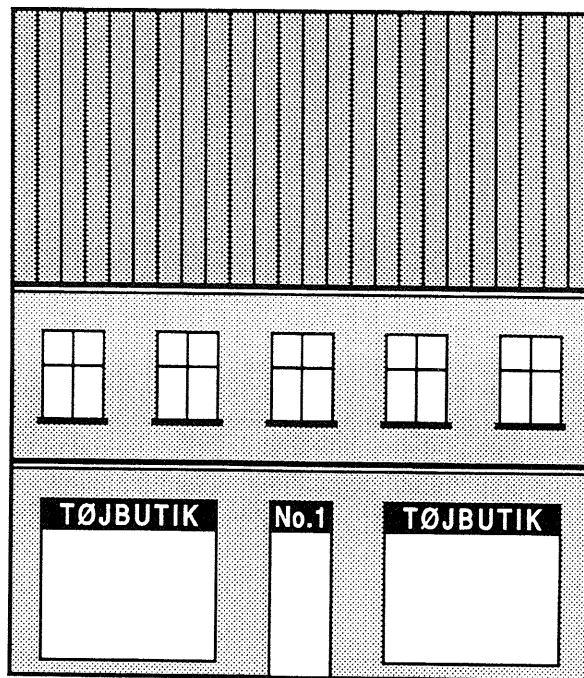
- Skiltningen må ikke ved sin udformning få karakter af facadebeklædning.
- Ubrudte skiltebånd over hele facaden må normalt ikke finde sted. Skiltning på murpiller skal begrænses og bør kun finde sted, hvor anden skiltning ikke er mulig.
- Det skal tilstræbes, at skilte og reklamer med en placering under overkant af stueetagens vinduer ikke får et større fremspring end 5 cm.
- Normalt må højden for skilte ikke være over 50 cm. Dette gælder, uanset om der opsættes skiltebånd, løse bogstaver eller bogstaver malet direkte på facaden.
- Blændende spots må ikke anvendes. Løse bogstaver med indvendig belysning skal udføres med lukkede sider.



Facadeskilte

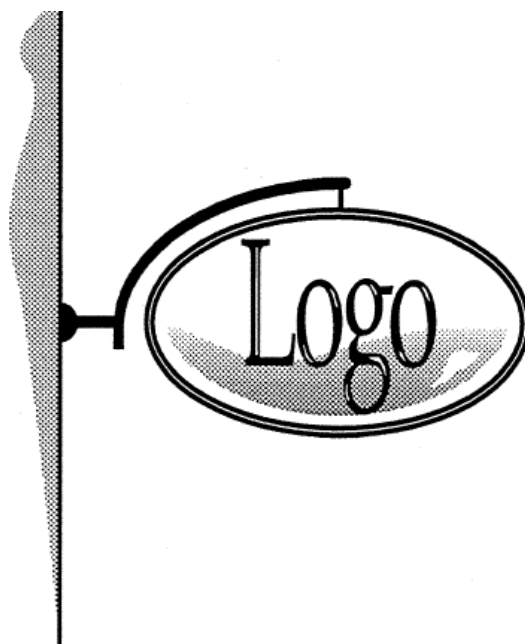
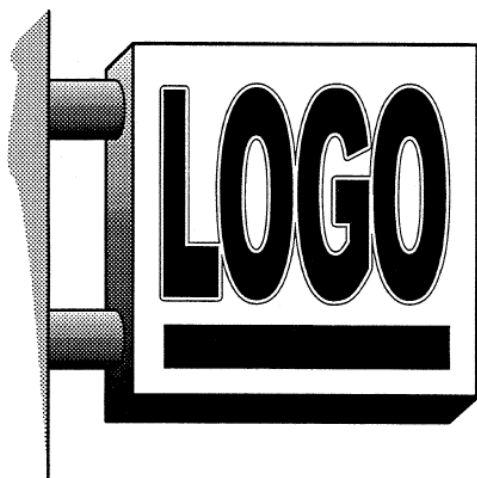
For bygadernes skilte gælder det især, at skilte tilpasset husenes arkitektur ofte medvirker til at fremhæve gadens helhedsindtryk og historiske særpræg. Den variation, der er i byens gader, må ikke forsvinde bag en aggressiv og anmassende skiltning. En for voldsom skiltning betyder, at gaden nemt får et rodet og forvirrende udseende. I kampen om at fange kundernes opmærksomhed er resultatet ofte, at intet bliver set.

Hvis skiltningen derimod er tilpasset de enkelte bygningers arkitektur og historiske særpræg, bliver gadebilledet mere sammenhængende og overskueligt. Formentligt vil øjet finde mere ro, og chancerne for at blive optaget af vinduesudstillingerne øges.



Retningslinier for facadeskilte

- Opsætning af skilte og reklamer må kun finde sted med Byrådets tilladelse i hvert enkelt tilfælde. Ansøgningsskema kan fås ved henvendelse til Teknisk Forvaltning.
- Skiltningens omfang skal begrænses til det nødvendige. Skiltningens tekst skal have relation til virksomhedens/forretningens navn eller branche. Der vil således ikke kunne opsættes udvendige skilte for en bestemt type mærkevarer. Ligeledes vil bomærker/symboler kun kunne tillades opsat, hvis der for den pågældende branche er tradition herfor.
- Facadeskilte skal anbringes på forretningens hovedfacade i forbindelse med døre eller vinduer umiddelbart over forretningen. Ligeledes skal skiltningen tilpasses facadens opdeling med vinduer og døre, så bygningen opfattes som en konstruktiv helhed fra sokkel til tag.
- Størrelsen og udformningen af skilte og reklamering skal underordnes bygningens og gadestrækningens arkitektoniske udtryk. Skilte må således ikke dække vigtige arkitektoniske elementer, som f.eks. gesimser, bånd, indfatninger, pilastre m.m.
- Skilte fra forskellige virksomheder på én og samme facade skal samordnes, så der opnås en god helhedsvirkning.
- Skiltningen for én virksomhed må ikke ubrudt strække sig over flere facader.



Udhængsskilte

Udhængsskilte vinkelret på facaden har været brugt i århundreder. Ofte blev der brugt naturalistiske symboler, som var karakteristiske for den enkelte forretning eller håndværksvirksomheden. De såkaldte laugsskilte, som stadigvæk kan ses i ældre købstadsbyer, er en forfinelse af de første naturalistiske symboler: "kringlen" hos bageren, "støvlen" hos skomageren, "druerklasen" hos vinhandleren osv.

Udhængsskilte kan nemt komme til at virke dominerende i gadebilledet. Derfor skal udformningen være let og enkel. Store markante lyskasser vinkelret på facaden er ikke i overensstemmelse med de oprindelige traditioner for udformningen af udhængsskilte. Naboskiltningen dækkes og gadebilledet bliver både forvirrende og uoverskueligt.

Retningslinjer for udhængsskilte i de centrale byområder

- Hovedreglen er, at udhængsskilte som princip skal placeres ved indgangspartiet og kun i tilknytning til stueetagens lejemål og ikke i tilknytning til øvrige etager. Skiltets tekst må kun have relation til butikkens navn/logo og branche.

- Der må kun opsættes ét udhængsskilt for hver butik. For større hjørnebutikker kan der opsættes ét skilt til hver gadeside. For større butikker med en facadelængde på minimum 20 meter kan der tillades 2 udhængsskilte. Ved tilladelse for 2 skilte for samme butik skal de have samme størrelse og design.
- Udhængsskilte skal tilpasses efter facaden og nabohusene både i forhold til størrelse, materialer og farver.
- Det skal tilstræbes, at skiltets underkant er minimum 2,5 meter over terræn.
- For de centrale byområder må skiltets størrelse ikke overstige 0,5 m². For at sikre en harmonisk udformning af skiltet anbefales, at det skal kunne indskrives i et kvadrat på max. 0,7 x 0,7 meter.
- Skiltets fremspring, målt fra facaden, må ikke oversige 1,0 meter.

Henvisningskilte og skilte mod offentlige parkeringspladser i baggårde

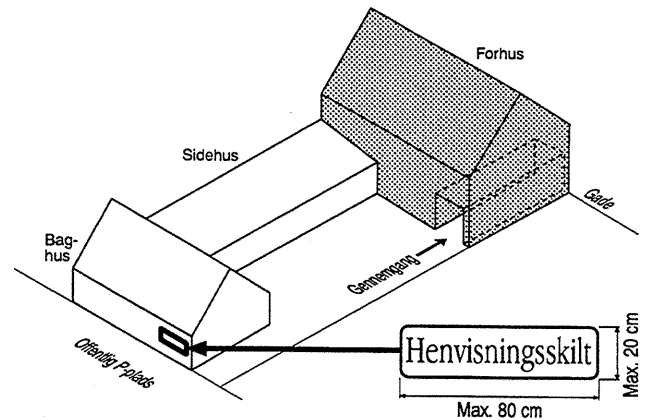
Skiltning skal som hovedprincip placeres på facaden mod gaden. Der findes dog situationer, hvor anden form for skiltning kan være hensigtsmæssigt.

En forretning i et forhus kan have behov for, at der fra karreens parkeringsplads henvises til forretningen. Ligeledes kan en forretning i et side- eller baghus have behov for, at der fra gaden eller fra karreens parkeringsplads henvises til forretningen.

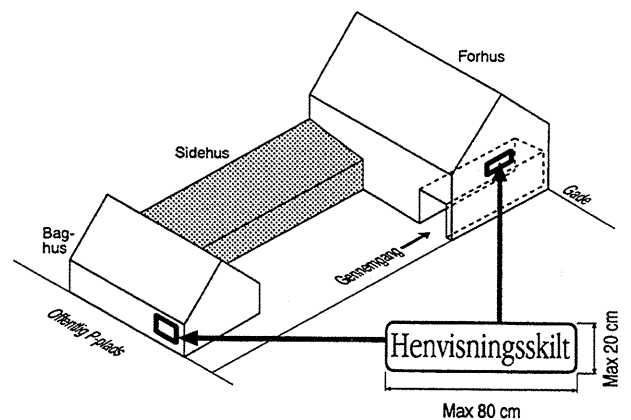
For en forretning i et side- eller baghus, der er placeret ud mod en parkeringsplads, kan der i begrænset omfang tillades egentlig facadeskiltning mod p-pladsen. Det er en forudsætning, at p-pladsen er den primære adgangsvej, og at forretningen kun er placeret i et side- eller baghus. Skiltningen skal tilpasses huset, som det placeres på.

Retningslinier for henvisningskilte

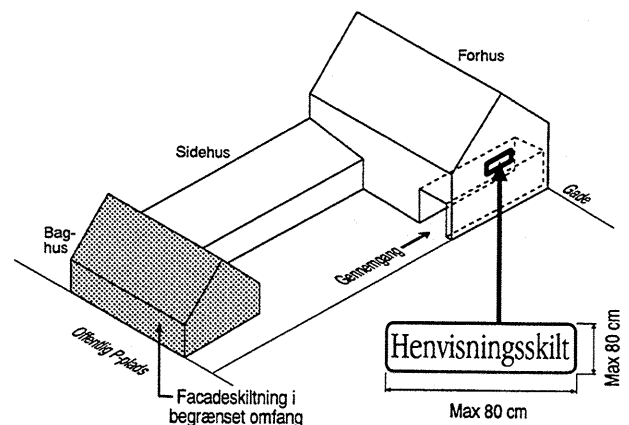
- Opsætning af skilte må kun finde sted med Byrådets tilladelse i hver enkelt tilfælde. Ansøgningsskema kan fås ved henvendelse til Teknisk Forvaltning.
- Et henvisningskilt til en enkelt forretning må maksimalt være 20 x 80 cm. Størrelse og udformning skal dog tilpasses bygningen og anden skiltning.
- Hvis flere forretninger står på samme henvisningskilt vil anden skiltestørrelse end max. 20 x 80 cm kunne godkendes.



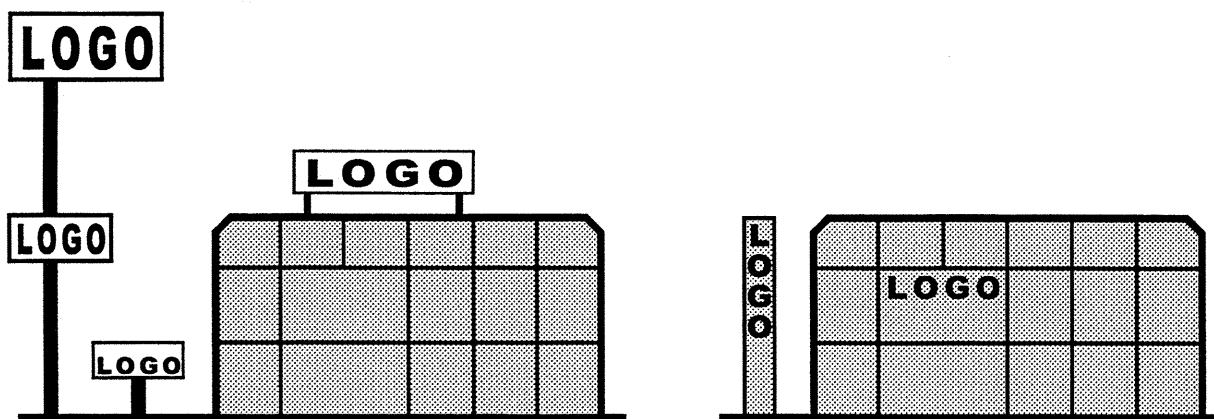
Princip for henvisning til forretning i forhus.



Princip for henvisning til forretning i sidehus.



Princip for henvisning til forretning i baghus.



Erhvervsskiltning, fritstående skiltemaster, logo- og reklamesøjler o.lign.

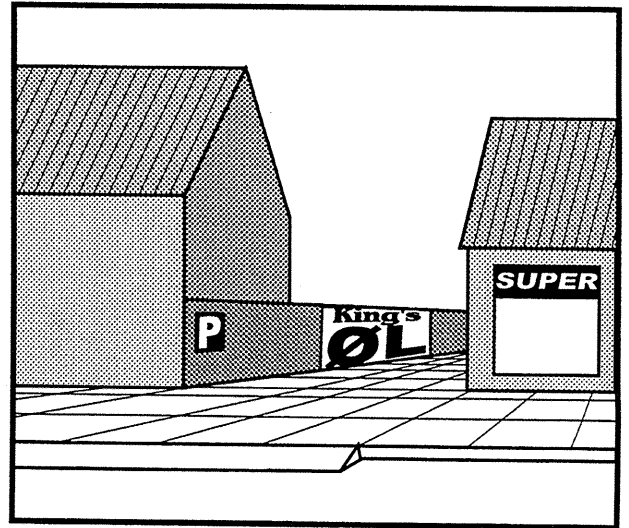
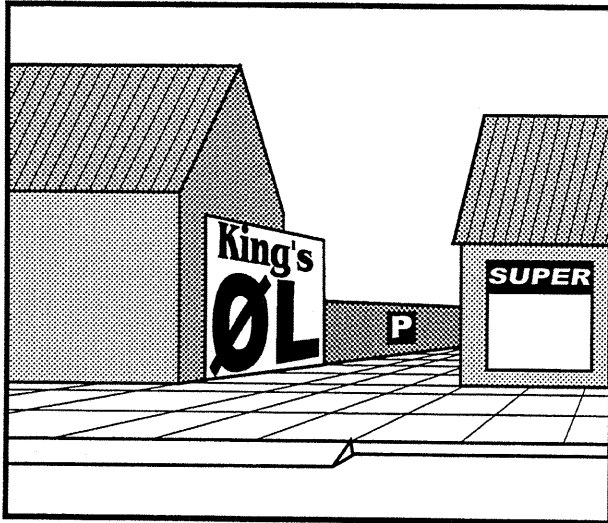
Erhvervsområderne og hovedparten af erhvervsbyggeriet ved Kejlstrupvej, Ringvejen og byens indfaldsveje har et anonymt udseende. Især erhvervsbygninger fra 1960-70'erne signalerer anonym totalentreprisearkitektur. Baggrunden for bygningernes udseende var, at de først og fremmest skulle være rationelle og fleksible.

Kendetegnende for ombygningen af erhvervsbygningerne fra 1960-70'erne er, at de nu får en arkitektur tilpasset virksomhedens profil. I den sammenhæng ønskes der ofte opført reklame- og logosøjler som erstatning for kraftig skiltning på virksomhedens bygninger.

Ved formgivning af erhvervsskiltning og udformningen af skiltemaster, herunder logo- og reklamesøjler, bør der tilstræbes harmoni med såvel virksomhedens som nabobebyggelsens bygningsproportioner.

Retningslinier

- Opsætning af erhvervsskiltning, logo- og reklamesøjler må kun finde sted med Byrådets tilladelse i hvert enkelt tilfælde. Ansøgningskema kan fås ved henvendelse til Teknisk Forvaltning.
- Større erhvervsskiltning og fritstående skiltemaster må normalt ikke opsættes i de centrale bydele – Midtbyen og Borgergadeområdet – men må kun finde sted i de større erhvervsområder. Skiltningen skal have relation til virksomheden. Der må således ikke reklameres for andre firmaers mærkevarer.
- Den enkelte skiltemast skal i videst muligt omfang placeres i tilknytning til virksomhedens bebyggelse.
- Det skal tilstræbes, at skiltehøjden ikke overstiger højden for bebyggelsen. Dog må skiltehøjden ikke overstige 8,5 m. Kun i særlige tilfælde vil der kunne dispenseres fra højden på 8,5 m – f.eks. ved opsætning af en logosøjle med en elegant udformning og et transparent udseende.
- Skiltestørrelsen skal minimeres og harmonere med skiltemastens højde og bebyggelsens omfang og udseende. Skilte må ikke placeres ud over vejareal.
- Placeringen af skilte tæt ved større vejkryds skal ske under hensyntagen til den nødvendige trafikskiltning.



„Landsdækkende“ reklametavler

I tilknytning til større parkeringspladser for især supermarkeder opsættes der ofte „landsdækkende“ reklametavler. Normalt styres reklameringen centralt og uafhængigt af det lokale supermarked. Til gengæld modtages der honorar for reklamepladsen.

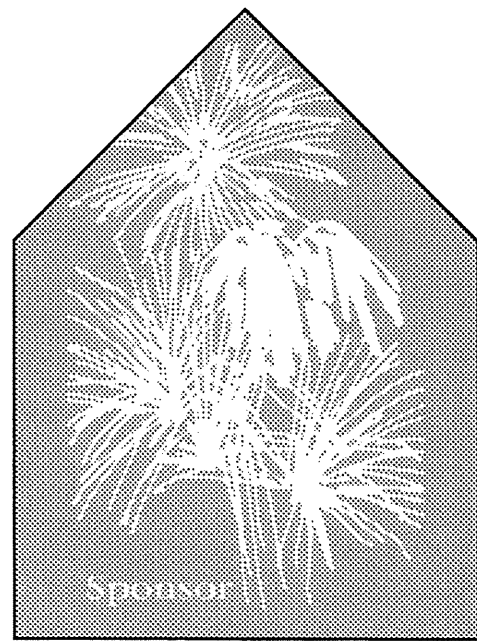
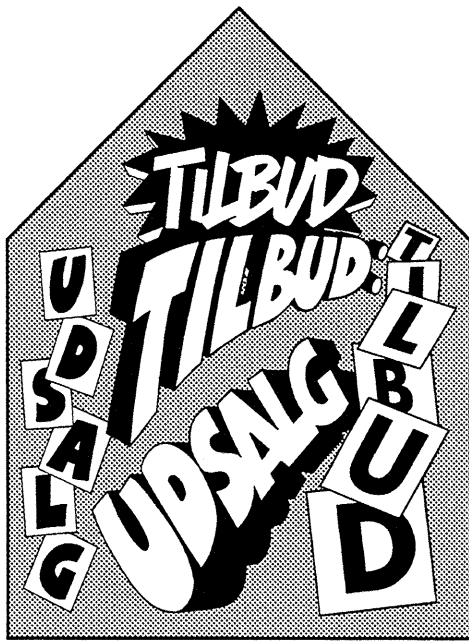
Tavlerne har bestemte standardstørrelser og et omfang, som betyder, at de sjældent harmonerer med den øvrige forretningsskiltning.

Da de „landsdækkende“ reklametavler ofte er et fremmedelement i bybilledet, er det væsentligt, at den type reklamering kun er rettet mod supermarkedets kunder.

Tavlerne må derfor på ingen måde placeres, så de henvender sig mod offentlige arealer eller er til gene for naboejendommene.

Retningslinier ved opsætning af reklametavler

- Tavlerne må ikke henvende sig mod offentlige arealer, men alene mod de handlende, som benytter forretningens/virksomhedens private parkeringsplads.
- Set fra offentlige arealer og naboejendommene må tavlerne kun i begrænset omfang være synlige.
- For tavler, som placeres nærmere skel end 2,5 m gælder, at højden kun må overstige 1,8 m over terræn, såfremt der indhentes positiv naboerklæring. Tavlehøjden må dog uanset placering på grunden ikke overstige 3,0 m målt fra terræn.

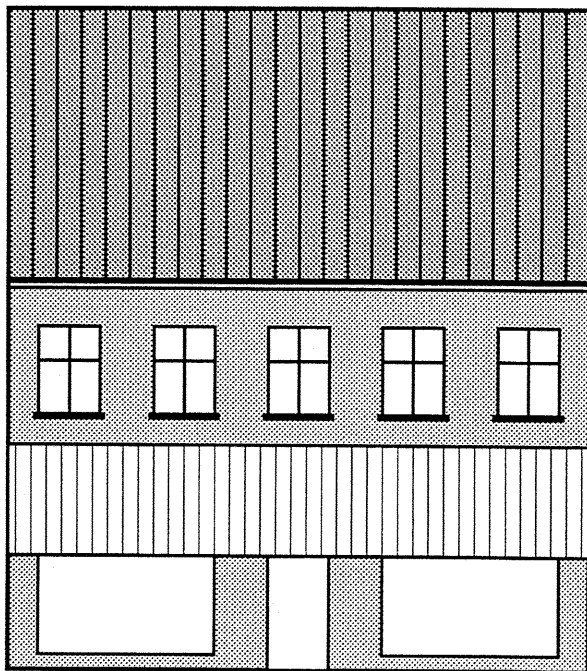


Fritliggende gavle

Mange af byens fritliggende gavle er ikke særlig pyntelige i bybilledet. Dog har nogle få af de centrale gavle fået en kunstnerisk udsmykning med abstrakte eller naturalistiske malerier. Andre gavle er blevet malet i lyse nuancer, som lyser op i gadebilledet. Imidlertid benyttes alt for mange af de ledige gavle til opsætning af henvisningskilte til forretninger/virksomheder, som er beliggende andetsteds i byen. Denne form for skiltning er yderst uheldig. Bilisternes opmærksomhed bortledes og det bliver vanskeligere at få øje på den regulerende færdsels-skiltning.

Retningslinier for gavle

- Egentlig reklamering på gavlejendomme må kun finde sted for forretninger/virksomheder, som er hjemmehørende i ejendommen. Der vil således ikke kunne reklameres for virksomheder beliggende andetsteds i byen.
- På gavle må der ikke opsættes skilte for bestemte mærkevarer, logoer o.lign. med et kommercielt budskab.
- I begrænset omfang kan der gives tilladelse til skiltning for almennyttige formål og for lokale turistinteresser.
- Der vil kunne forventes tilladelse til en kunstnerisk udsmykning af gavle, såfremt der ikke henvises til bestemte virksomheder/mærkevarer. For gavle, som udsmykkes med sponsorstøtte, vil der efter nærmere aftale kunne opsættes logo og/eller mindre navneskilte med oplysning om sponsornavn.

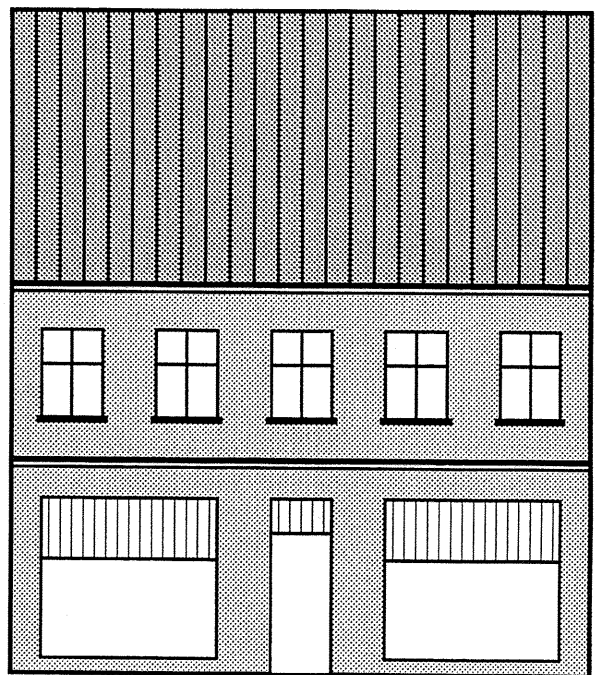


Markiser

Til afskærmning af udstillingsvinduer må der kun opsættes sammenklappelige markiser. Især når markiserne sammenfoldes, vil den enkelte husfacade kunne opleves i sin helhed.

Ved opsætning af markiser skal det overvejes, hvorledes de indvirker på det samlede facadebillede. En sammenhængende markise i hele facadens længde vil ofte virke meget dominerende. I stedet anbefales opsat markiser, som følger opdelingen af vinduer og døre. Herved opnås, at stueetagens murpiller får en synsmæssig kontakt med resten af husfacaden.

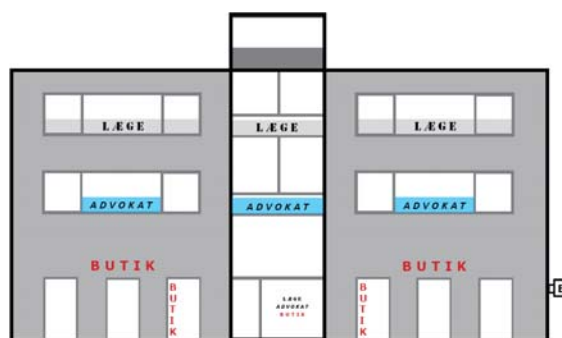
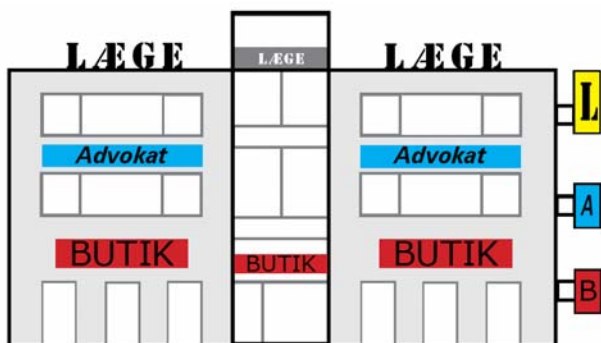
Farver og dekorationer på markiser skal fastlægges i nøje sammenhæng med facadens farve og arkitektoniske udtryk samt nabobebyggelsens udseende.



Retningslinier ved opsætning af markiser

- Markisen skal tilpasses husets arkitektur.
- Der ønskes ikke opsat store gennemgående markiser.
- Den enkelte markises længde tilpasses, så den ikke får en større bredde end det enkelte vindues- eller dørhul.
- Ved opsætning af markiser i gågaderne skal markisens underkant mindst være 2,2 m over terræn. Det vandrette udfald, målt fra facaden, må max. være 2,0 m.
- Ved opsætning af markiser udenfor gågaderne i bymæssig bebyggelse, skal markisens underkant være mindst 2,2 m over terræn. Det vandrette udfald skal holdes i en afstand af minimum 1 m fra kørebane eller cykel-/gangsti. Ved hjørneejendomme kan der dog blive tale om skærpede krav til det vandrette udfald.
- Markiserne skal være foldbare og i princippet trækkes ind uden for åbningstid.
- Markisedugen skal være af stof eller et stoflignende materiale.
- Opsætningen af faste baldakiner vil kun i særlige tilfælde kunne tillades – f.eks. til markering af indgangsparti.

Tillæg til skilte- og facadevejledningen



Skilte på bygningsfacader fra 1. etage og opefter

For de centrale byområder er der tradition for, at skiltningen på bygningsfacader først og fremmest har relation til stueetagen. Mange butikker supplerer facadeskiltningen med opsætningen af et udhængsskilt.

For især serviceerhverv på 1. etage og opefter sker skiltningen primært ved montering af streamer (folie) eller lignende direkte på den indvendige side af vinduerne, men også ved opsætning af navneskilte med tilhørende logoer ved indgangspartiet i stueplan.

Når skiltningen er koncentreret til stueetagen kan man fortsat opleve arkitekturen for byens mange facadehuse. I den sammenhæng er det væsentligt, at skilte fra forskellige virksomheder på én og samme facade samordnes, så der opnås en god helhedsvirkning. Dette kan bl.a. gøres ved at benytte ens skiltestørrelse for løse bogstaver, som opsættes direkte på bygningsfacaden. Ligeledes er det væsentligt at sørge for en ligeværdig placering af skiltningen på facaden, så der undgås dominerende skiltning.

Retningslinjer for skilte på bygningsfacader fra 1. etage og opefter

- Hovedreglen er, at der kun tillades facadeskilte for stueetagen. Undtaget er facadens vinduer. Direkte på glasset kan der opsættes streamer med oplysning om kun firmanavn og logo for den enkelte virksomhed.
- I tilknytning til indgangspartiet i stueetagen kan der skiltes med navne på de enkelte virksomheder og logoer. Dog forudsættes, at der skal ske en samordning af skiltningen. Især når flere virksomheder benytter samme indgangsdør.
- Udhængsskilte må kun opsættes i tilknytning til butikker og virksomheder beliggende i stueetagen.